



碧桂園控股有限公司(下稱「碧桂園」或「集團」，股份代號：2007)是中國具領導地位的綜合性房地產開發商之一。集團採用標準化的管理模式，業務包含建安、裝修、物業發展、物業管理、酒店開發和管理等。此外，「碧桂園」品牌於2006年獲中國工商行政管理局認定為房地產界的中國馳名商標。碧桂園於2007年9月1日成為摩根士丹利資本國際環球標準指數成分股之一，並於2007年9月10日成為恒生綜合指數及恒生中國內地綜合指數成分股。

最新消息

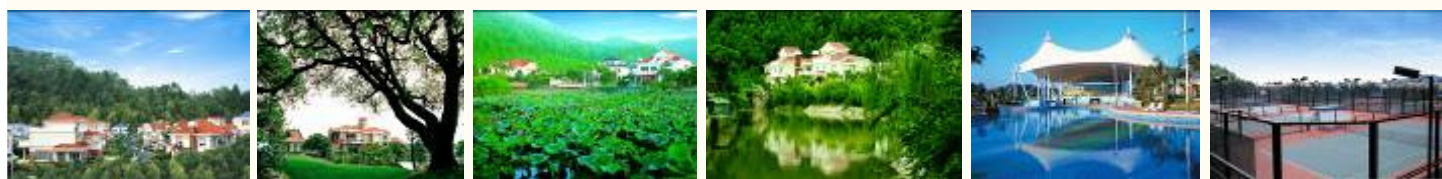
- 集團截至2009年9月30日的項目開發情況：已取得國有土地使用權證(含權益)的可建建築面積(非土地面積，下同)約為4,014萬平方米(已摘牌但國有土地使用權證正在獲取中的可建建築面積未包含在內)；其中，已獲得施工許可證(含權益)可建建築面積約為1,363萬平方米。已完成規劃設計並上送相關政府部門等候審批以獲取施工許可證(含權益)可建建築面積約為537萬平方米。
- 集團於國慶黃金週(十月一日至十月八日)期間共實現物業銷售認購額約人民幣(下同) 22億，認購面積約41萬平方米，同比分別增長63%及83%。新開盤及推盤集中於廣東省、安徽省及湖南省，三省分別實現銷售認購額約11.8億、7.7億及1.5億。集團於國慶黃金週期間共開盤三個新項目，分別為碧桂園·太陽城(廣東韶關)，碧桂園·如山湖城(安徽巢湖)以及益陽碧桂園(湖南益陽)。三盤分別實現銷售認購額約1.3億(約佔開盤貨量的60%)、4.5億(約佔開盤貨量的80%)及1.2億(約佔開盤貨量的60%)。
- 此外，現有樓盤新推苑區也錄得了理想的銷售業績。其中，推盤貨量超過一億的樓盤分別有碧桂園鳳凰城(廣州)、廣東台山碧桂園、廣東新會碧桂園、安徽安慶碧桂園以及安徽(中廟)濱湖城。上述項目中，碧桂園鳳凰城(廣州)實現銷售認購額約4.6億(約佔推盤貨量的75%)，新會、台山及中廟濱湖城分別實現銷售認購額約1億(約佔推盤貨量的60-70%)，以及安慶碧桂園約1.7億(約佔推盤貨量的75%)。
- 此次國慶黃金週期間，集團共實現認購銷售2,216套物業單位。合理的定價及高性價比的物業產品不但進一步證實了碧桂園在努力讓更廣闊的購房群體可以在環境優美、交通便利、物業配套完善的高素質生活社區內安居樂業，也同時為集團帶來了健康的現金流及快速的資產周轉。
- 截至2009年10月8日，集團共實現銷售認購金額約160億，其中已簽約合同銷售金額約132億，待簽約28億。



已取國土證之物業發展可建建築面積的開發進程明細(含權益)

(截至2009年9月30日)

開發進程及詳細說明	建築面積 (萬平方米)
已竣工已預售未交付總建築面積 (非土地面積) ——已經建設完畢且預售，但未到合同交付日期的建築面積；	39
已竣工未銷售總建築面積 (非土地面積) ——已經建設完畢，但未銷售的建築面積；	115
已取施工證可銷售總建築面積 (非土地面積) ——已經取得施工證的總建築面積，該等面積中達到預售條件的部分已經開始進行預售並有部分已經預售；	1,363
施工證審批中之總建築面積 (非土地面積) ——已取得土地證，並且完成整體規劃、施工設計、施工招標等程序，相關文件遞送至政府部門等待施工證的批准並馬上進行施工的建築面積；	537
圖紙設計中之總建築面積 (非土地面積) ——已取得土地證，待完成圖紙設計等程序後即可報送申辦施工證的建築面積；	1,960
總計	4,014



在建物業 (截至2009年9月30日)

房地產項目	城市 (區)	整項房地產項目的 總建築面積 (平方米)	本公司 應佔權益 (%)	在建 建築面積 (平方米)	在建總可銷售 建築面積 (平方米)	實際開始 建築日期	已預售 總可銷售 建築面積 (平方米)	預期 竣工日期
沙灣 碧桂園	廣州 (番禺)	278,775	100	2,674	0	2007年 7月25日	0	2009年 第四季
華南碧桂園 一至五期及七期	廣州 (番禺)	1,010,180	100	65,021	30,056	2005年 5月27日	13,964	2010年 第四季
碧桂園 鳳凰城	廣州 (增城)	5,035,679	100	715,723	692,630	2007年 4月29日	207,455	2011年 第四季
華南碧桂園六期	廣州 (番禺)	423,467	50	1,076	0	2004年 10月15日	0	2009年 第四季
荔城碧桂園	廣州 (增城)	568,324	100	48,987	47,806	2009年 9月23日	0	2010年 第四季
南沙碧桂園	廣州 (南沙)	508,501	100	155,365	154,423	2007年 1月29日	151,088	2010年 第一季
假日半島一 花都	廣州 (花都)	573,989	100	305,959	298,804	2006年 5月11日	5,172	2010年 第四季
順德碧桂園 (含碧桂園西苑)	佛山 (順德)	2,427,387	100	297,188	162,986	2006年 11月28日	17,716	2011年 第三季
高明碧桂園	佛山 (高明)	1,009,552	100	530,126	526,309	2006年 5月31日	96,765	2011年 第一季
南海碧桂園	佛山 (南海)	571,350	100	130,825	129,974	2006年 3月8日	75,223	2010年 第四季
鶴山碧桂園	江門 (鶴山)	2,144,392	100	623,783	572,705	2007年 3月22日	169,409	2011年 第二季
新會碧桂園	江門 (新會)	594,364	100	209,609	208,676	2007年 10月18日	77,896	2010年 第四季
台山碧桂園	江門 (台山)	2,698,461	100	673,346	668,033	2006年 3月31日	24,407	2011年 第四季
陽東碧桂園	陽江 (陽東)	388,810	100	3,075	3,075	2006年 5月31日	0	2010年 第三季
肇慶碧桂園	肇慶 (高要)	369,043	51	40,987	36,988	2006年 10月8日	5,781	2010年 第一季
韶關碧桂園	韶關 (濱江)	1,725,285	100	805,601	794,271	2007年 1月17日	120,252	2012年 第四季
惠陽碧桂園	惠州 (惠陽)	1,450,836	90	757,692	750,100	2007年 8月22日	57,755	2011年 第四季
樂昌碧桂園	韶關 (樂昌)	395,806	100	130,949	130,949	2007年 10月23日	13,443	2011年 第四季
韶關碧桂園· 太陽城	韶關 (西聯)	3,742,605	100	96,204	91,486	2008年 3月10日	0	2010年 第二季
恩平碧桂園	江門 (恩平)	312,472	100	125,485	124,044	2007年 12月13日	4,442	2011年 第二季
汕尾碧桂園	汕尾 (汕尾)	379,328	100	96,120	90,762	2008年 9月12日	0	2010年 第二季
陽山碧桂園	清遠 (陽山)	301,295	100	26,339	24,131	2008年 12月1日	16,185	2010年 第二季
茂名碧桂園	茂名 (茂南)	295,160	100	81,320	75,545	2009年 3月4日	20,805	2010年 第四季
碧桂園·荔園	廣州 (增城)	88,319	100	88,319	87,560	2009年 7月6日	26,415	2010年 第四季
肇慶碧桂園· 山湖城	肇慶 (高要)	83,503	51	83,503	78,060	2009年 6月1日	21,049	2010年 第四季
四會碧桂園	四會 (東城區)	129,912	100	47,082	45,473	2009年 5月27日	15,465	2010年 第二季
碧桂園· 公園1號	江門 (鶴山)	207,187	100	41,265	39,529	2009年 7月9日	0	2010年 第二季



Country Garden Holdings Company Limited

碧桂園控股有限公司

股份代號:2007.HK

公司通訊
2009年10月



在建物業 (截至2009年9月30日)

房地產項目	城市 (區)	整項房地產 項目的 總建築面積 (平方米)	本集團應 佔權益 (%)	在建 建築面積 (平方米)	在建總可銷 售建築面積 (平方米)	實際開始 建築日期	已預售 總可銷售 建築面積 (平方米)	預期 竣工日期
長沙 碧桂園	長沙 (長沙)	914,646	100	71,468	71,468	2008年 11月7日	0	2010年 第四季
碧桂園· 山湖城	長沙 (寧鄉)	280,927	100	112,269	86,703	2007年 12月12日	3,221	2011年 第四季
泰州碧桂園	泰州 (海陵)	851,910	100	399,667	396,797	2007年 6月27日	108,635	2010年 第四季
滿洲里碧桂園	呼倫貝爾 (滿洲里)	1,589,261	100	376,041	369,808	2007年 7月23日	17,450	2011年 第四季
興安盟碧桂園	興安盟 (科右前旗)	941,595	100	241,147	238,247	2007年 9月20日	1,209	2012年 第二季
通遼碧桂園	通遼 (科爾沁)	1,666,354	100	564,309	561,405	2007年 11月3日	44,140	2013年 第四季
長壽碧桂園	重慶 (長壽)	462,484	100	312,998	295,598	2007年 11月5日	88,420	2011年 第四季
武漢碧桂園	武漢 (漢南)	509,002	100	396,281	379,273	2008年 1月30日	57,512	2013年 第四季
咸寧碧桂園	咸寧 (咸安)	472,686	100	75,649	75,649	2008年 5月23日	0	2012年 第二季
隨州碧桂園	隨州 (城南)	1,414,431	100	181,147	181,147	2008年 5月21日	5,102	2011年 第二季
荊門碧桂園	荊門 (掇刀)	110,201	100	109,927	109,927	2009年 1月15日	61,094	2010年 第四季
碧桂園· 太陽城	瀋陽 (道義)	1,079,260	100	583,581	573,244	2007年 7月21日	71,247	2012年 第二季
瀋陽碧桂園	瀋陽 (花山)	522,293	100	236,137	233,147	2007年 7月21日	73,591	2010年 第四季
碧桂園· 鳳凰城	瀋陽 (蘇家屯)	1,239,734	100	1,041,005	1,032,426	2007年 9月24日	25,429	2013年 第二季
碧桂園· 銀河城	瀋陽 (于洪)	1,849,249	100	515,485	514,470	2008年 3月19日	82,082	2013年 第四季
海城碧桂園	遼寧 (海城)	586,476	100	447,956	444,586	2007年 10月25日	0	2012年 第四季
碧桂園· 濱湖城	巢湖 (中廟)	754,202	100	409,370	339,166	2007年 12月13日	60,498	2011年 第四季
黃山碧桂園	黃山 (黃山)	351,224	100	159,206	156,138	2008年 6月6日	60,440	2011年 第二季
池州碧桂園	池州 (池州)	333,985	100	206,515	204,949	2008年 1月27日	40,340	2011年 第二季
巢湖碧桂園	巢湖 (南岸)	454,473	100	161,690	158,208	2008年 4月23日	56,693	2010年 第四季
碧桂園· 如山湖城	巢湖 (和縣)	1,415,088	100	610,420	585,865	2008年 5月9日	0	2011年 第四季
蕪湖碧桂園	蕪湖 (三山區)	2,550,247	100	393,696	391,565	2008年 6月6日	99,821	2011年 第四季
安慶碧桂園	安慶 (安慶)	1,869,584	100	267,268	263,792	2008年 6月19日	115,342	2010年 第三季
綏化碧桂園	綏化 (北林)	271,518	100	89,579	87,209	2008年 9月25日	9,738	2010年 第二季
益陽碧桂園	益陽 (益陽)	262,893	100	67,123	61,461	2009年 4月2日	0	2010年 第四季
瀏陽碧桂園	長沙 (瀏陽)	434,296	100	86,031	82,127	2008年 12月9日	0	2010年 第三季
總計 (含權益)					13,627,366			

碧桂園

给您一个五星级的家



10家已開業酒店及10家在建中酒店項目明細 (截至2009年9月30日)

酒店名稱	所處項目	實際/ *預期開幕日期	房間數目	星級 ⁽¹⁾
順德碧桂園度假村	順德碧桂園	2000年2月	152間	四星級 (已開業)
廣州碧桂園鳳凰城酒店	碧桂園鳳凰城	2003年11月	573間	五星級 (已開業)
清遠市碧桂園假日半島酒店	清遠碧桂園假日半島	2004年12月	201間	五星級 (已開業)
鶴山碧桂園鳳凰酒店	鶴山碧桂園	2005年7月	280間	五星級 (已開業)
陽江碧桂園鳳凰酒店	陽東碧桂園	2007年5月	342間	五星級 (已開業)
五邑碧桂園鳳凰酒店	五邑碧桂園	2005年12月	95間	按五星級標準 (已開業)
長沙威尼斯酒店	長沙碧桂園	2007年10月	343間	按五星級標準 (已開業)
台山碧桂園鳳凰酒店	台山碧桂園	2007年12月	337間	按五星級標準 (已開業)
肇慶碧桂園鳳凰酒店	肇慶碧桂園	2009年2月	285間	按五星級標準 (已開業)
新會碧桂園鳳凰酒店	新會碧桂園	2009年3月	374間	按五星級標準 (已開業)
隨州碧桂園鳳凰酒店 ⁽²⁾	隨州碧桂園	2009年*	378間	按五星級標準 (在建中)
高明碧桂園鳳凰酒店	高明碧桂園	2009年*	337間	按五星級標準 (在建中)
安慶碧桂園鳳凰酒店	安慶碧桂園	2009年*	334間	按五星級標準 (在建中)
蕪湖碧桂園鳳凰酒店	蕪湖碧桂園	2009年*	602間	按五星級標準 (在建中)
重慶碧桂園鳳凰酒店	長壽碧桂園	2010年*	336間	按五星級標準 (在建中)
武漢碧桂園鳳凰酒店	武漢碧桂園	2010年*	334間	按五星級標準 (在建中)
巢湖碧桂園鳳凰城酒店	碧桂園濱湖城	2010年*	337間	按五星級標準 (在建中)
巢湖碧桂園鳳凰城酒店	巢湖碧桂園	2010年*	336間	按五星級標準 (在建中)
黃山碧桂園鳳凰酒店	黃山碧桂園	2010年*	376間	按五星級標準 (在建中)
咸寧鳳凰溫泉酒店	碧桂園·溫泉城	2009年*	335間	按五星級標準 (在建中)

附注：

1. 酒店要經營一年後，方可申請星級酒店評定。
2. 隨州碧桂園鳳凰酒店於2009年5月20日部分房間開始試業，預計2009年底竣工。