

碧桂園控股有限公司(下稱「碧桂園」或「集團」，股份代號：2007)是中國具領導地位的綜合性房地產開發商之一。集團採用集中、標準化的管理模式，業務包含建安、裝修、物業發展、物業管理、酒店開發和管理等。此外，「碧桂園」品牌於2006年獲中國工商行政管理局認定為房地產界的中國馳名商標，並於2006年獲國家稅務總局認定為中國私營企業納稅第一名。碧桂園於2007年9月1日成為摩根士丹利資本國際環球標準指數成分股之一，於2007年9月10日成為恒生綜合指數及恒生中國內地綜合指數成分股，並於2008年6月30日成為恒生神州50指數成份股。

### 最新消息

- 集團截至2009年5月31日的項目開發情況：已取得國有土地使用權證（含權益）的可建建築面積（非土地面積，下同）約為4,380萬平方米（已摘牌但國有土地使用權證正在獲取中的可建建築面積未包含在內）；其中，已獲得施工許可證（含權益）可建建築面積約為1,336萬平方米。已完成規劃設計並上送相關政府部門等候審批以獲取施工許可證（含權益）可建建築面積約為617萬平方米。
- 集團於2009年首五月實現合同銷售額共約63億元人民幣，同比2008年增長7.3%；合同銷售建築面積約135.5萬平方米，同比2008年增長34.2%。
- 5月底，集團於湖北第四個項目——湖北省荊門碧桂園盛大開盤，推出148套單位，全部售罄，成交金額約1億元人民幣。
- 另外，5月各樓盤銷售突出，其中廣州碧桂園鳳凰城當月合同銷售額約3億元人民幣；廣東省新會碧桂園5月1日推出約200套洋房，基本售罄，當月合同銷售額約1.1億元人民幣；遼寧省碧桂園·銀河城（瀋陽）當月合同銷售額約1.3億元人民幣。

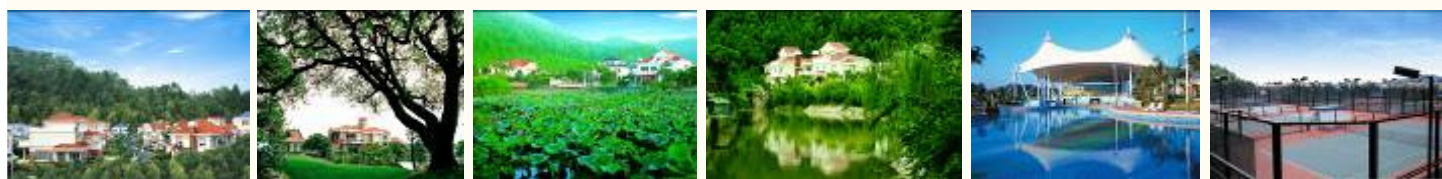
### 最新地塊信息

- 集團2009年購地重點將放在廣東省。近期，集團新購得四塊廣東省地塊，其中三塊位於廣州碧桂園鳳凰城所在地增城市；另一地塊位於廣東肇慶高要碧桂園附近。總土地價約10億元人民幣，預計可建建築面積約160萬平方米。



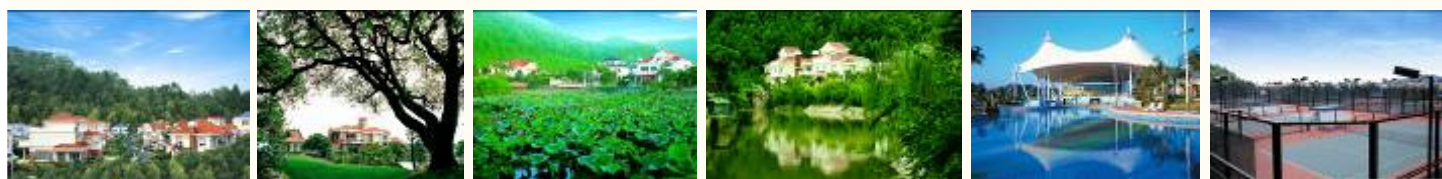
**已取國土證之物業發展可建建築面積的開發進程明細(含權益)**  
**(截至2009年5月31日)**

開發進程及詳細說明	建築面積 (萬平方米)
<b>已竣工已預售未交付總建築面積 (非土地面積)</b> ——已經建設完畢且預售，但未到合同交付日期的建築面積；	50
<b>已竣工未銷售總建築面積 (非土地面積)</b> ——已經建設完畢，但未銷售的建築面積；	81
<b>已取施工證可銷售總建築面積 (非土地面積)</b> ——已經取得施工證的總建築面積，該等面積中達到預售條件的部分已經開始進行預售並有部分已經預售；	1,336
<b>施工證審批中之總建築面積 (非土地面積)</b> ——已取得土地證，並且完成整體規劃、施工設計、施工招標等程式，相關文件遞送至政府部門等待施工證的批准並馬上進行施工的建築面積；	617
<b>圖紙設計中之總建築面積 (非土地面積)</b> ——已取得土地證，待完成圖紙設計等程式後即可報送申辦施工證的建築面積；	2,296
<b>總計</b>	<b>4,380</b>



## 在建物業 (截至2009年5月31日)

房地產項目	城市 (區)	整項房地產 項目的 總建築面積 (平方米)	本公司 應占 權益 (%)	在建 建築面積 (平方米)	在建總可銷售 建築面積 (平方米)	實際開始 建築日期	已預售 總可銷售 建築面積 (平方米)	實際/ *預測 獲得預售證 日期	預期 竣工日期
沙灣 碧桂園	廣州 (番禺)	277,562	100	156,265	151,236	2007年 7月25日	148,749	2008年 1月17日	2009年 第四季
華南碧桂園 一至五期及七期	廣州 (番禺)	1,010,229	100	65,072	30,107	2005年 5月27日	3,774	2008年 11月20日	2010年 第二季
碧桂園 鳳凰城	廣州 (增城)	4,929,494	100	260,286	240,423	2007年 4月29日	106,550	2008年 4月30日	2011年 第四季
華南碧桂園六期	廣州 (番禺)	423,467	50	1,076	0	2004年 10月15日	0	—	2009年 第四季
南沙碧桂園	廣州 (南沙)	508,521	100	198,572	196,695	2007年 1月29日	187,478	2007年 11月22日	2010年 第一季
假日半島— 花都	廣州 (花都)	577,487	100	305,959	298,804	2006年 5月11日	2,201	2008年 7月25日	2012年 第二季
順德碧桂園 (含碧桂園西苑)	佛山 (順德)	2,426,411	100	297,783	160,936	2006年 11月28日	13,370	2006年 11月29日	2010年 第四季
高明碧桂園	佛山 (高明)	1,006,654	100	526,224	522,422	2006年 5月31日	82,997	2008年 7月10日	2012年 第一季
南海碧桂園	佛山 (南海)	571,358	100	131,024	129,974	2006年 3月8日	63,959	2008年 11月24日	2010年 第四季
鶴山碧桂園	江門 (鶴山)	2,090,283	100	392,715	342,332	2007年 3月22日	144,441	2007年 9月13日	2010年 第四季
五邑碧桂園	江門 (蓬江)	688,605	100	21,502	21,442	2007年 4月29日	16,321	2007年 12月25日	2009年 第四季
新會碧桂園	江門 (新會)	583,427	100	188,742	187,809	2007年 10月18日	31,454	2009年 4月15日	2010年 第四季
台山碧桂園	江門 (台山)	2,679,054	100	654,804	649,691	2006年 3月31日	3,560	2007年 8月30日	2011年 第四季
陽東碧桂園	陽江 (陽東)	388,771	100	16,241	16,241	2006年 5月31日	10,739	2008年 9月17日	2009年 第四季
肇慶藍領公寓	肇慶 (高新)	186,144	100	49,211	5,033	2007年 1月30日	0	2010年 第一季*	2009年 第二季
肇慶碧桂園	肇慶 (高要)	367,717	51	59,452	58,791	2006年 9月19日	11,917	2007年 4月20日	2009年 第四季
韶關碧桂園	韶關 (浚江)	2,497,851	100	710,365	699,278	2007年 1月17日	25,661	2007年 9月29日	2012年 第四季
惠陽碧桂園	惠州 (惠陽)	914,554	90	797,171	787,776	2007年 8月22日	43,300	2008年 9月24日	2011年 第四季
樂昌碧桂園	韶關 (樂昌)	427,761	100	134,597	134,597	2007年 10月23日	8,930	2008年 10月21日	2011年 第四季
韶關碧桂園· 太陽城	韶關 (西聯)	3,831,295	100	96,204	91,486	2008年 3月10日	0	2009年 第三季*	2011年 第二季
恩平碧桂園	江門 (恩平)	324,743	100	116,597	115,124	2007年 12月13日	0	2009年 第二季*	2011年 第四季
汕尾碧桂園	汕尾 (汕尾)	398,200	100	66,757	66,757	2008年 9月1日	0	2009年 第三季*	2010年 第二季
陽山碧桂園	清遠 (陽山)	263,697	100	19,693	17,484	2008年 12月1日	0	2009年 第三季*	2010年 第四季
茂名碧桂園	茂名 (茂南)	326,752	100	29,220	23,366	2009年 3月4日	0	2009年 第三季*	2010年 第三季



## 在建物業 (截至2009年5月31日)

房地產項目	城市 (區)	整項房地產 項目的 總建築面積 (平方米)	本集團 應占權益 (%)	在建 建築面積 (平方米)	在建總可銷售 建築面積 (平方米)	實際開始 建築日期	已預售 總可銷售 建築面積 (平方米)	實際/ 預測 獲得預售證 日期	預期 竣工日期
長沙 碧桂園	長沙 (長沙)	1,292,886	100	110,330	110,089	2006年 12月28日	6,934	2009年 1月15日	2010年 第三季
碧桂園· 山湖城	長沙 (寧鄉)	268,200	100	202,215	175,798	2007年 11月12日	56,080	2008年 10月14日	2010年 第二季
泰州碧桂園	泰州 (海陵)	972,618	100	346,499	343,629	2007年 6月27日	94,696	2007年 12月28日	2010年 第三季
滿洲里碧桂園	呼倫貝爾 (滿洲里)	3,384,294	100	376,041	369,808	2007年 7月23日	4,867	2008年 9月20日	2011年 第四季
興安盟碧桂園	興安盟 (科右前旗)	941,619	100	427,772	424,872	2007年 9月20日	5,796	2008年 8月23日	2012年 第四季
通遼碧桂園	通遼 (科爾沁)	1,620,350	100	564,952	562,048	2007年 11月3日	20,422	2008年 8月20日	2013年 第四季
長壽碧桂園	重慶 (長壽)	462,513	100	331,240	313,840	2007年 11月5日	53,080	2008年 4月25日	2011年 第四季
武漢碧桂園	武漢 (漢南)	509,217	100	412,976	395,845	2008年 1月30日	55,277	2008年 6月4日	2013年 第四季
咸寧碧桂園	咸寧 (咸安)	626,588	100	272,297	250,910	2008年 1月15日	33,403	2008年 6月24日	2011年 第二季
隨州碧桂園	隨州 (城南)	1,416,666	100	289,682	286,467	2008年 5月21日	44,133	2007年 7月12日	2011年 第二季
荊門碧桂園 <sup>(1)</sup>	荊門 (掇刀)	135,084	100	37,236	37,236	2009年 1月15日	0	2009年 4月20日	2010年 第三季
碧桂園· 太陽城	瀋陽 (道義)	1,186,441	100	600,122	593,855	2007年 7月21日	74,870	2008年 7月30日	2012年 第二季
瀋陽碧桂園	瀋陽 (花山)	522,199	100	291,234	288,331	2007年 7月21日	124,424	2008年 6月3日	2010年 第四季
碧桂園· 鳳凰城	瀋陽 (蘇家屯)	1,320,842	100	1,294,400	1,189,102	2007年 9月24日	129,376	2008年 7月19日	2013年 第二季
碧桂園· 銀河城	瀋陽 (于洪)	1,848,912	100	581,915	577,591	2008年 3月19日	92,629	2008年 7月18日	2013年 第四季
海城碧桂園	遼寧 (海城)	610,231	100	447,956	444,586	2007年 10月25日	0	2009年 第三季*	2011年 第四季
碧桂園· 濱湖城	巢湖 (中廟)	935,061	100	398,349	328,145	2007年 12月13日	72,167	2008年 7月10日	2010年 第三季
黃山碧桂園	黃山 (黃山)	385,585	100	206,172	200,276	2008年 1月6日	46,240	2008年 8月29日	2011年 第四季
池州碧桂園	池州 (池州)	426,069	100	206,515	204,949	2008年 1月27日	14,380	2008年 9月28日	2011年 第二季
巢湖碧桂園	巢湖 (南岸)	593,465	100	118,493	115,011	2008年 4月23日	33,680	2008年 11月15日	2010年 第三季
碧桂園· 如山湖城	巢湖 (和縣)	2,168,515	100	322,904	318,852	2008年 5月9日	0	2009年 第三季*	2010年 第四季
蕪湖碧桂園	蕪湖 (三山區)	2,594,058	100	552,275	550,143	2008年 6月6日	68,938	2008年 9月20日	2012年 第二季
安慶碧桂園	安慶 (安慶)	1,591,180	100	174,311	171,335	2008年 6月19日	64,264	2008年 10月30日	2010年 第二季
綏化碧桂園	綏化 (北林)	271,600	100	271,600	271,007	2008年 9月25日	6,496	2008年 9月28日	2011年 第四季
總計 (含權益)					13,363,944				

附注：

1. 荊門碧桂園2009年5月底正式公開對外發售，推出148套，已被認購完畢，將在6月份簽約。





### 10家已開業酒店及9家在建中酒店項目明細 (截至2009年5月31日)

酒店名稱	所處項目	實際/ *預期開幕日期	房間數目	星級 <sup>(1)</sup>
順德碧桂園度假村	順德碧桂園	2000年2月	152間	四星級 (已開業)
廣州碧桂園鳳凰城酒店	碧桂園鳳凰城	2003年11月	573間	五星級 (已開業)
清遠市碧桂園假日半島酒店	清遠碧桂園假日半島	2004年12月	201間	五星級 (已開業)
鶴山碧桂園鳳凰酒店	鶴山碧桂園	2005年7月	280間	五星級 (已開業)
陽江碧桂園鳳凰酒店	陽東碧桂園	2007年5月	342間	五星級 (已開業)
五邑碧桂園鳳凰酒店	五邑碧桂園	2005年12月	95間	按五星級標準 (已開業)
長沙威尼斯酒店	長沙碧桂園	2007年10月	343間	按五星級標準 (已開業)
台山碧桂園鳳凰酒店	台山碧桂園	2007年12月	337間	按五星級標準 (已開業)
肇慶碧桂園鳳凰酒店	肇慶碧桂園	2009年2月	285間	按五星級標準 (已開業)
新會碧桂園鳳凰酒店	新會碧桂園	2009年3月	374間	按五星級標準 (已開業)
隨州碧桂園鳳凰酒店 <sup>(2)</sup>	隨州碧桂園	2009年*	378間	按五星級標準 (在建中)
高明碧桂園鳳凰酒店	高明碧桂園	2009年9月*	337間	按五星級標準 (在建中)
安慶碧桂園鳳凰酒店	安慶碧桂園	2009年9月*	334間	按五星級標準 (在建中)
蕪湖碧桂園鳳凰酒店	蕪湖碧桂園	2009年*	602間	按五星級標準 (在建中)
重慶碧桂園鳳凰酒店	長壽碧桂園	2010年*	336間	按五星級標準 (在建中)
武漢碧桂園鳳凰酒店	武漢碧桂園	2010年*	334間	按五星級標準 (在建中)
巢湖碧桂園鳳凰城酒店	碧桂園·濱湖城	2010年*	337間	按五星級標準 (在建中)
巢湖碧桂園鳳凰城酒店	巢湖碧桂園	2010年*	336間	按五星級標準 (在建中)
黃山碧桂園鳳凰酒店	黃山碧桂園	2010年*	376間	按五星級標準 (在建中)

附注：

1. 酒店要經營一年後，方可申請星級酒店評定。
2. 隨州碧桂園鳳凰酒店於2009年5月20日部分房間開始試業，預計竣工日期為2009年10月。