



碧桂園控股有限公司(下稱「碧桂園」或「集團」，股份代號：2007)是中國具領導地位的綜合性房地產開發商之一。集團採用集中、標準化的管理模式，業務包含建安、裝修、物業發展、物業管理、酒店開發和管理等。此外，「碧桂園」品牌於2006年獲中國工商行政管理局認定為房地產界的中國馳名商標，並於2006年獲國家稅務總局認定為中國私營企業納稅第一名。碧桂園於2007年9月1日成為摩根士丹利資本國際環球標準指數成分股之一，並於2007年9月10日成為恒生綜合指數及恒生中國內地綜合指數成分股。

最新消息

- 集團截至2009年8月31日的項目開發情況：已取得國有土地使用權證(含權益)的可建建築面積（非土地面積，下同）約為4,042萬平方米（已摘牌但國有土地使用權證正在獲取中的可建建築面積未包含在內）；其中，已獲得施工許可證(含權益)可建建築面積約為1,315萬平方米。已完成規劃設計並上送相關政府部門等候審批以獲取施工許可證(含權益)可建建築面積約為610萬平方米。
- 截至2009年8月31日，集團實現合同銷售額共約110.8億元人民幣。
- 集團於2009年初新增位於廣州增城項目－碧桂園·荔園，已於8月15日成功開盤，開盤當天成交金額逾1.3億元人民幣。
- 2009年9月6日，集團於湖南省的第3個項目－瀏陽碧桂園成功開盤，當天成交金額逾1.1億元人民幣。
- 集團在2009年9月初發行3億美元、票息為11.75%的5年期優先票據。由於反應良好，集團決定在9月中以票面值的100.915%再發行7,500萬美元、票息為11.75%的5年期新增優先票據（該等新增優先票據的實際孳息率為11.50%）。此發行爲集團提供了固定融資成本的長期資金，擴廣了集團的融資平臺，亦反映了國際投資者對集團獨特商業模式和穩健財務實力的認同。



已取國土證之物業發展可建建築面積的開發進程明細(含權益)

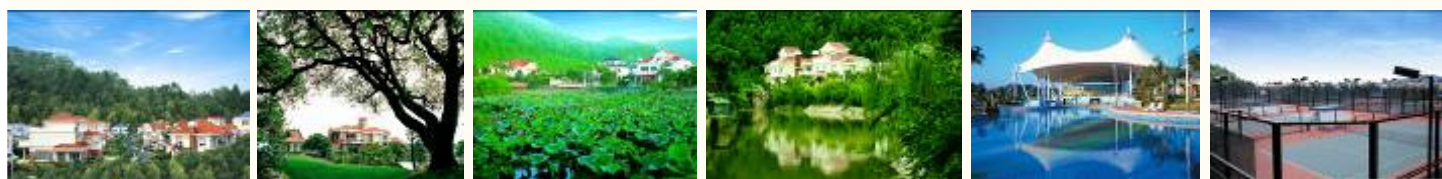
(截至2009年8月31日)

開發進程及詳細說明	建築面積 (萬平方米)
已竣工已預售未交付總建築面積 (非土地面積) ——已經建設完畢且預售，但未到合同交付日期的建築面積；	35
已竣工未銷售總建築面積 (非土地面積) ——已經建設完畢，但未銷售的建築面積；	100
已取施工證可銷售總建築面積 (非土地面積) ——已經取得施工證的總建築面積，該等面積中達到預售條件的部分已經開始進行預售並有部分已經預售；	1,315
施工證審批中之總建築面積 (非土地面積) ——已取得土地證，並且完成整體規劃、施工設計、施工招標等程式，相關檔遞送至政府部門等待施工證的批准並馬上進行施工的建築面積；	610
圖紙設計中之總建築面積 (非土地面積) ——已取得土地證，待完成圖紙設計等程式後即可報送申辦施工證的建築面積；	1,982
總計	4,042



在建物業 (截至2009年8月31日)

房地產項目	城市 (區)	整項房地產項目 的總建築面積 (平方米)	本公司 應占權益 (%)	在建 建築面積 (平方米)	在建總可銷售 建築面積 (平方米)	實際開始 建築日期	已預售 總可銷售 建築面積 (平方米)	預期 竣工日期
沙灣碧桂園	廣州 (番禺)	278,775	100	2,674	0	2007年 7月25日	0	2009年 第四季
華南碧桂園 一至五期及七期	廣州 (番禺)	1,010,180	100	65,021	30,056	2005年 5月27日	5,329	2010年 第四季
碧桂園 鳳凰城	廣州 (增城)	4,567,078	100	398,387	380,524	2007年 4月29日	198,543	2011年 第四季
華南碧桂園六期	廣州 (番禺)	423,467	50	1,076	0	2004年 10月15日	0	2009年 第四季
南沙碧桂園	廣州 (南沙)	508,501	100	155,365	154,423	2007年 1月29日	149,635	2010年 第一季
假日半島一 花都	廣州 (花都)	573,989	100	305,959	298,804	2006年 5月11日	2,565	2010年 第四季
順德碧桂園 (含碧桂園西苑)	佛山 (順德)	2,426,864	100	296,665	162,463	2006年 11月28日	15,911	2011年 第三季
高明碧桂園	佛山 (高明)	1,009,496	100	530,070	526,252	2006年 5月31日	77,033	2011年 第一季
南海碧桂園	佛山 (南海)	571,350	100	130,825	129,974	2006年 3月8日	63,959	2010年 第四季
鶴山碧桂園	江門 (鶴山)	2,150,054	100	637,134	586,056	2007年 3月22日	157,930	2011年 第二季
五邑碧桂園	江門 (蓬江)	688,755	100	21,502	21,442	2007年 4月29日	18,077	2009年 第四季
新會碧桂園	江門 (新會)	594,335	100	209,628	208,695	2007年 10月18日	76,739	2010年 第四季
臺山碧桂園	江門 (臺山)	2,697,738	100	672,623	667,310	2006年 3月31日	21,076	2011年 第四季
陽東碧桂園	陽江 (陽東)	389,259	100	3,075	3,075	2006年 5月31日	0	2010年 第三季
肇慶碧桂園	肇慶 (高要)	369,026	51	40,970	36,971	2006年 10月8日	5,002	2010年 第一季
韶關碧桂園	韶關 (順江)	1,704,510	100	710,370	699,283	2007年 1月17日	94,803	2012年 第四季
惠陽碧桂園	惠州 (惠陽)	1,445,312	90	752,168	744,576	2007年 8月22日	56,202	2011年 第四季
樂昌碧桂園	韶關 (樂昌)	395,806	100	130,949	130,949	2007年 10月23日	11,231	2011年 第四季
韶關碧桂園· 太陽城	韶關 (西聯)	3,742,605	100	96,204	91,486	2008年 3月10日	0	2010年 第二季
恩平碧桂園	江門 (恩平)	312,472	100	125,485	124,044	2007年 12月13日	1,905	2011年 第二季
汕尾碧桂園	汕尾 (汕尾)	379,328	100	96,120	90,762	2008年 9月12日	0	2010年 第二季
陽山碧桂園	清遠 (陽山)	309,123	100	26,339	24,131	2008年 12月1日	0	2010年 第二季
茂名碧桂園	茂名 (茂南)	295,027	100	81,187	75,413	2009年 3月4日	0	2010年 第四季
碧桂園·荔園	廣州 (增城)	88,319	100	88,319	87,560	2009年 7月6日	9,499	2010年 第四季
肇慶碧桂園· 山湖城	肇慶 (高要)	83,226	51	83,226	77,783	2009年 6月1日	13,577	2010年 第四季
碧桂園· 公園1號	江門 (鶴山)	251,930	100	41,291	39,555	2009年 7月9日	0	2010年 第二季



在建物業 (截至2009年8月31日)

房地產項目	城市 (區)	整項房地產項目的 總建築面積 (平方米)	本集團 應占權益 (%)	在建 建築面積 (平方米)	在建總可銷售 建築面積 (平方米)	實際開始 建築日期	已預售總可銷售 建築面積 (平方米)	預期 竣工日期
長沙 碧桂園	長沙 (長沙)	978,299	100	93,320	93,079	2006年 12月28日	3,919	2010年 第三季
碧桂園· 山湖城	長沙 (寧鄉)	280,756	100	154,850	128,435	2007年 12月12日	7,211	2011年 第四季
泰州碧桂園	泰州 (海陵)	836,519	100	346,501	343,631	2007年 6月27日	106,275	2010年 第四季
滿洲裏碧桂園	呼倫貝爾 (滿洲裏)	1,589,261	100	376,041	369,808	2007年 7月23日	10,300	2011年 第四季
興安盟碧桂園	興安盟 (科右前旗)	941,595	100	305,693	302,793	2007年 9月20日	6,055	2012年 第二季
通遼碧桂園	通遼 (科爾沁)	1,650,348	100	564,309	561,405	2007年 11月3日	40,787	2013年 第四季
長壽碧桂園	重慶 (長壽)	462,484	100	312,998	295,598	2007年 11月5日	76,488	2011年 第四季
武漢碧桂園	武漢 (漢南)	509,002	100	396,281	379,273	2008年 1月30日	54,211	2013年 第四季
鹹寧碧桂園	咸寧 (咸安)	582,480	100	166,129	145,521	2008年 5月23日	0	2012年 第二季
隨州碧桂園	隨州 (城南)	1,415,784	100	180,658	180,658	2008年 5月21日	4,048	2011年 第二季
荊門碧桂園	荊門 (掇刀)	109,276	100	67,446	67,446	2009年 1月15日	55,022	2010年 第四季
碧桂園· 太陽城	瀋陽 (道義)	1,096,245	100	583,573	573,236	2007年 7月21日	67,747	2012年 第二季
瀋陽碧桂園	瀋陽 (花山)	522,293	100	236,137	233,147	2007年 7月21日	72,363	2010年 第四季
碧桂園· 鳳凰城	瀋陽 (蘇家屯)	1,320,842	100	1,122,113	1,016,815	2007年 9月24日	23,185	2013年 第二季
碧桂園· 銀河城	瀋陽 (于洪)	1,848,897	100	515,133	514,118	2008年 3月19日	78,452	2013年 第四季
海城碧桂園	遼寧 (海城)	586,476	100	447,956	444,586	2007年 10月25日	0	2011年 第四季
碧桂園· 濱湖城	巢湖 (中壩)	754,167	100	425,971	355,767	2007年 12月13日	41,335	2011年 第四季
黃山碧桂園	黃山 (黃山)	367,220	100	159,206	156,138	2008年 6月6日	52,174	2011年 第二季
池州碧桂園	池州 (池州)	333,994	100	206,515	204,949	2008年 1月27日	34,910	2011年 第二季
巢湖碧桂園	巢湖 (南岸)	455,940	100	118,493	115,011	2008年 4月23日	52,460	2010年 第三季
碧桂園· 如山湖城	巢湖 (和縣)	2,168,515	100	322,904	318,852	2008年 5月9日	0	2010年 第四季
蕪湖碧桂園	蕪湖 (三山區)	2,529,233	100	487,606	485,474	2008年 6月6日	111,777	2011年 第四季
安慶碧桂園	安慶 (安慶)	1,869,231	100	189,919	186,942	2008年 6月19日	107,334	2010年 第二季
綏化碧桂園	綏化 (北林)	271,600	100	271,600	271,007	2008年 9月25日	7,476	2011年 第四季
益陽碧桂園	益陽 (益陽)	262,893	100	67,123	61,461	2009年 4月2日	0	2010年 第四季
瀏陽碧桂園	長沙 (瀏陽)	434,296	100	86,031	82,127	2008年 12月9日	0	2010年 第三季
總計 (含權益)					13,148,177			



10家已開業酒店及10家在建中酒店項目明細 (截至2009年8月31日)

酒店名稱	所處項目	實際/ *預期開幕日期	房間數目	星級 ⁽¹⁾
順德碧桂園度假村	順德碧桂園	2000年2月	152間	四星級 (已開業)
廣州碧桂園鳳凰城酒店	碧桂園鳳凰城	2003年11月	573間	五星級 (已開業)
清遠市碧桂園假日半島酒店	清遠碧桂園假日半島	2004年12月	201間	五星級 (已開業)
鶴山碧桂園鳳凰酒店	鶴山碧桂園	2005年7月	280間	五星級 (已開業)
陽江碧桂園鳳凰酒店	陽東碧桂園	2007年5月	342間	五星級 (已開業)
五邑碧桂園鳳凰酒店	五邑碧桂園	2005年12月	95間	按五星級標準 (已開業)
長沙威尼斯酒店	長沙碧桂園	2007年10月	343間	按五星級標準 (已開業)
臺山碧桂園鳳凰酒店	臺山碧桂園	2007年12月	337間	按五星級標準 (已開業)
肇慶碧桂園鳳凰酒店	肇慶碧桂園	2009年2月	285間	按五星級標準 (已開業)
新會碧桂園鳳凰酒店	新會碧桂園	2009年3月	374間	按五星級標準 (已開業)
隨州碧桂園鳳凰酒店 ⁽²⁾	隨州碧桂園	2009年*	378間	按五星級標準 (在建中)
高明碧桂園鳳凰酒店	高明碧桂園	2009年*	337間	按五星級標準 (在建中)
安慶碧桂園鳳凰酒店	安慶碧桂園	2009年*	334間	按五星級標準 (在建中)
蕪湖碧桂園鳳凰酒店	蕪湖碧桂園	2009年*	602間	按五星級標準 (在建中)
重慶碧桂園鳳凰酒店	長壽碧桂園	2010年*	336間	按五星級標準 (在建中)
武漢碧桂園鳳凰酒店	武漢碧桂園	2010年*	334間	按五星級標準 (在建中)
巢湖碧桂園鳳凰城酒店	碧桂園濱湖城	2010年*	337間	按五星級標準 (在建中)
巢湖碧桂園鳳凰城酒店	巢湖碧桂園	2010年*	336間	按五星級標準 (在建中)
黃山碧桂園鳳凰酒店	黃山碧桂園	2010年*	376間	按五星級標準 (在建中)
咸寧鳳凰溫泉酒店	碧桂園·溫泉城	2009年*	335間	按五星級標準 (在建中)

附注：

1. 酒店要經營一年後，方可申請星級酒店評定。
2. 隨州碧桂園鳳凰酒店於2009年5月20日部分房間開始試業，預計竣工日期為2009年10月。